

TESTI | DYNAUDIO CONTOUR 301 -KAIUTIN

KESKILUOKAN PUOLESTA

CONTOUR-MALLISTO NOSTI DYNAUDION MAAILMANKARTALLE JA ON OSALTAAN PITÄNYT SEN SIELLÄ. CONTOUR ONKIN OLLUT JO PITKÄÄN KESKILUOKAN KIINNOSTAVIMPIA MERKKIPAALUJA, JA ALLA OLEVASTA JUTUSTA VOI LUKEA, MIKSI SE ON SITÄ EDELLEEN.

TEKSTI JUSSI ARVIO | KUVAT JUSSI ARVIO JA VALMISTAJA



Tällä kerralla en sukella kovin syväle historian kauhtuneisiin kansioihin vain todistaakseni, että pitkä on historia. Enkä nosta esiin merkkinsä historiaan jättäneitä Dynaudio-malleja vuodelta turve ja dinosaurus, sillä se on tehty jo monesti aiemmin. Tämä tarina alkaa hieman tuoreemmin vuodesta 2016, jolloin nykyistä edellinen Contour-sarja julkaistiin. Tapahtuma oli merkittävämpi kuin äkkiseltään ajattelisi, sillä sitä edeltänyt Contour oli puolustanut valmistajan mainetta jo vuodesta 2003!

Olin onnekas, sillä jokin aika julkaisun jälkeen sain kuultavakseni kauniit, pianovalkoiset Contour 20:t. Kyseessä oli malliston pienin ja samalla ainoa jalustamalli. Kutsuin kaiutinta kruununprinssiksi sekä toisaalta klassiseksi missiksi muotojen ja hyvän käytöksen ansiosta. Tänä päivänä moinen esineellistäminen saattaisi johtaa vaikeuksiin, joten se siitä. Lyhyesti todeten pidin sekä näkemästäni että kuulemastani.

KOKEILEMALLA SELVÄKSI

Muutettuani vajaa neljä vuotta sitten muutui myös kuuntelutila. Olosuhteet pakottivat luopumaan Solaudio Fusion Gen 2 -kaiuttimistani niiden suuren fyysisen koon (syvyys noin 60 senttimetriä) takia. Sopivan referenssin etsiminen toi kuultavaksi muun muassa Magnepanin 3.7i:n, josta lisää Hifi-maailman numerossa 5/22, MartinLoganin EM ESL X:n, Solaudio Solstice 2:n ja muutama muunkin. Vaikka useimmat toimivat erinomaisesti, haasteita ilmeni sijoittelun ja arkielämän sovittamisessa ja niin edelleen. Kunnes kohdalle osui Dynaudion aktiivinen Focus 50, josta kirjoittamani jutun löydät Hifi-maailman numerosta 4/23.

Ostonappi jäi painamatta, sillä aktiivinen ratkaisu olisi sulkenut liian paljon mahdollisuuksia testaajan näkökulmasta katsottuna. Ajatus jäi kuitenkin kytemään: olisiko riittävä määrä Focuksen hyveitä saatavilla ilman liioja kompromisseja? Kuten tiedämme, vain kokeilemalla voi olla varma.

PUUARKKUJA JA ORANSSIA MUOVIA

Pahvipakettien sijaan kaksi suurta puuarkkua täyttävät olohuoneen vapaan lattiapinnan. Niiden uumenista nostamme maa-

•••••

CONTOUR I -PÄIVITYS ON KATTAVA MUUTOS AIEMPAAN, VAIKKA ULKONÄKÖ EI SITÄ PALJASTAIS. ENSINNÄKIN ELEMENTIT OVAT UUSIA. PINNOITETTU KANGASKALOTTINEN 28 MILLIMETRIN ESOTAR 2I -DISKANTTI POLVEUTUU SUORAAN CONFIDENCE-SARJAN HUIPPUMALLI ESOTAR 3:STA.

hantuojan kanssa kaksi yllättävän siroa kaiutinta. Uusimman (2020) Contour i -mallisarjan pienin lattiamalli (30i) on viimeistelty harmaaksi käsitellyllä, ekologisella poppelipinnalla. Kasvupuolen paksuun, reunoistaan pyöristettyyn ja mustaksi eloksoituun alumiinilevyyn on ruuvattu legendaarinen Esotar-diskantti sekä kaksi bassokeskiääni-elementtiä. Alumiinin tuoman arvokkuuden ohella etulevy vaimentaa tehokkaasti elementtien resonansseja. Dynaudion tekstilogo viimeistelee skandinaavisen vähäeleisen mutta sitäkin tyylikkäämmän ulkoasun. Kaiutin on sanalla sanoen kaunis ja erittäin laadukkaasti toteutettu. Taakse aiemman Contour-malliston tavoin kapeneva kotelo antaa hienostuneen loppusilauksen.

Takana sijaitsee vain yksi pari saksalaisen WBT:n valmistamia kaiutinliittimiä, sillä Dynaudio ei pidä kaksoisjohdotusta tarpeellisena. Magneettikiinnitteiset kangasmaskit kuuluvat hintaan, samoin ohjelehtinen, kaksoisaiset refleksiputkien vaahtotulpat sekä oranssi, muovinen diskantin eteen asetettava rahtisuoja per kaiutin. Lattiapiikit on integroitu osaksi jalkoja, ja niiden säätäminen on erittäin helppoa, kiitos fiksun suunnittelun.

Contour i -mallistoon kuuluvat jalustamalli 20i, nyt testattu 30i, keskikaiutin 25Ci sekä malliston lippulaiva 60i. Viimeistelyn voi valita kolmesta vaihtoehdosta: kiiltomustasta, perinteisestä pähkinästä tai testikaiuttimien harmaasta Nordic Silveristä (ekopoppe- li). Kaksi viimeistä vaihtoehtoa on saatavilla vain mattapintaisina.

IIN VERRAN PAREMPI

Contour i -päivitys on kattava muutos aiem- paan, vaikka ulkonäkö ei sitä paljastaisi. Ensinnäkin elementit ovat uusia. •••

DYNAUDIO CONTOUR 30I

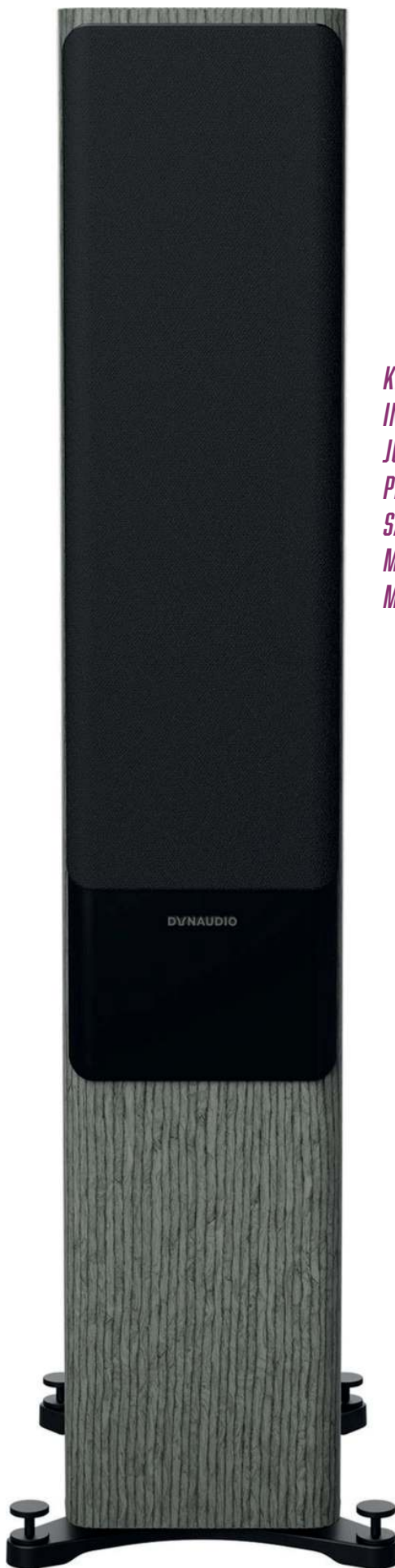
Hinta	8 200 euroa / pari
Edustaja	Audiokauppa Oy
Lisätietoja	dynaudio.com audiokauppa.fi
Mitat (l x k x s)	21,5 x 114 x 36 cm (ilman jalkoja)
Paino	31,4 kg / kpl
Toimintaperiaate	2,5-tie, bassorefleksi
Suurin suositeltava teho	300 W IEC
Nimellisimpedanssi	4 Ohm
Elementit	
- basso	2 x 18 cm MSP
- diskantti	28 mm kangaskalotti
Jakotaajuus	(300)/2 200 Hz
Liitin	WBT-naparuuvi
Kaksoisjohdotus	Ei
Muuta	Diskantti Esotar 2i (Hexis)

Pinnoitettu kangaskalottinen 28 millimetrin Esotar 2i -diskantti polveutuu suoraan Confidence-sarjan huippumalli Esotar 3:sta. Valmistaja kertoo, että diskantissa on aiempaa suurempi takakammio ja kalliimmasta Confidence-sarjasta lainattu Hexis-sisäkupu, joka auttaa vähentämään ei-toivottuja resonansseja tasoittaen taajuusvastetta. Bassokeskiäänisissä on parannettu aramidikuidusta valmistettu epäsymmetrinen spider, joka parantaa akustista vastetta. Elementtien paremman keskinäisen sähköisen sovituksen ansiosta jakosuodinta on voitu yksinkertaistaa. Tehtyjen muutosten johdosta myös kotelo on parannettu aiemmasta. Muutokset ovat mitattavia, mutta valmistajan mukaan ennen kaikkea kuultavia. Puhekelan osalta valmistaja pitää edelleen alumiinissa, ja kuten aiemminkin sen suuri koko ja pitkäikäisyys mahdollistavat osaltaan hyvän tehonkeston ja suorituskyvyn (IEC 300 wattia).

Teknisesti Contour 30i on kahdella refleksi-putkella kuormitettu 2,5-tiekaiutin. Toisin sanoen yksi bassoelementti toistaa hieman matalampia ja toinen hieman korkeampia taajuuksia. Samalla ne toistavat yhdessä osittain myös samaa bassoaluetta. Kun elementit toistavat samanaikaisesti, tuplaantuu myös voimakkuus. Rakenne lisää myös kaiuttimen herkkyyttä suhteessa kaksitierakenteeseen. Kärjistetysti voidaan myös sanoa, että 2,5-tiekaiutin on matalasäröisempi kuin kaksitiekaiutin. Tulppaamalla refleksi-putket saadaan vastetta vietyä suljetun kotelon suuntaan. Tämä on hyödyllistä esimerkiksi pienemmissä huoneissa, joissa basson tasoa on muuten vaikea säätää sekä esimerkiksi kivirakenteisissa tiloissa, joissa saattaa ilmetä kuminataipumusta.

PIDETTY LUPAUS

Heti alussa kävi ilmeiseksi, että aiemmin vierailut aktiivinen Focus 50 ja passiivinen Contour 30i eroavat huomattavasti toisistaan. Focuksen kanssa pidin loputtomasta dynamiikasta ja iskevyydestä. Se loisti erityisesti elokuvilla ja konserttitaltioinneilla. Tehokkaat pääteasteet ja optimoitu kokonaisuus ulosmittasivat rakenteen mahdollisuudet huolellisesti. Focus 50 ei välttämättä ole se kaikkein hienostunein, mutta kenties yksi hausimmista Dynaudioista.



•••••

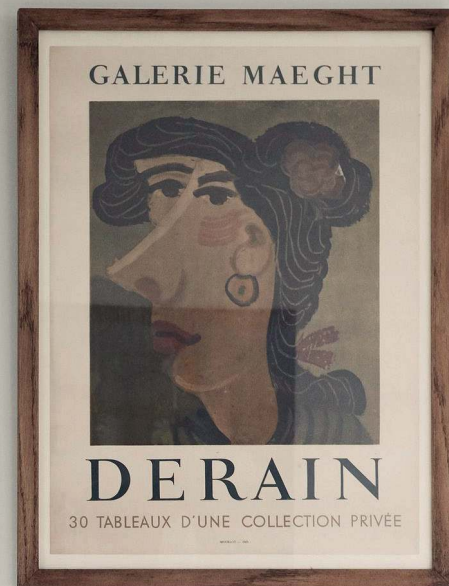
KESKIALUEEN LÄPINÄKYVYYS JA INTEGRAATIO TOIMIVAT TAVALLA, JOKA EI VOI OLLA SATTUMAA TAI PELKKÄÄ SIMULOINNIN PERIMÄÄ. SAMA LINJAKKUUS JATKUI SIIS MYÖS SIELLÄ, MISSÄ SUURIN OSA MUSIIKIN INFORMAATIOSTA PIILEE.

Kokoero tarkoitti, että Focuksen haastamiseksi minun olisi katsottava Contour 30i:n sijaan suurempaa 60i-mallia. Suurempi kotelo, suuremmat bassoelementit ja erillinen keskiäänielementti pudottaisivat särötasoja, lisäisivät auktoriteettia, mutta nostaisivat myös hintaa. Olin kuitenkin mielessäni toivonut hieman pienempää kokoa ja olin valmis hyväksymään siitä seuraavia kompromisseja kohtuullisissa rajoissa. Siksi 30i vaikutti lähtökohdiltaan testiin sopivalta.

Näennäisesti altavastaaajana kuvitteelliseen kisaan astunut Contour toi peliin kourallisen valttikortteja. Ensinnäkin sen Esotar 2i -diskantista voisi laulaa lauluja. Uusittu elementti on huikean hyvä. Se on sivistynyt, erittäin tarkka ja erinomaisen sävyrikas. Siinä ei ole väritymiä tai ylimääräistä luonnetta. Kaiken lisäksi sillä on poikkeuksellisen uskottava mikro- ja makrodynaaminen ilmaisukyky. Se ei ole nauhan kaltaista kiireessä hosumista ja viimeisen jälkisoinnin hännän loputtomuutta eikä laskostetun Heilin kalvon päin korvia iskevää liiallisuutta. Tai useamman kuin yhden kuulemani metallidomen luonnottomuutta. Se ei liioittele tai suuretele tekemisiään kuten niin moni muu. Kaiutin on kuitenkin kokonaisuus. Onneksi Contour ei jäänyt yhden tempun poniksi.

Keskialueen läpinäkyvyys ja integraatio toimivat tavalla, joka ei voi olla sattumaa tai pelkkää simuloinnin perimää. Sama linjakkuus jatkui siis myös siellä, missä suurin osa musiikin informaatiosta piilee. Emöke Baráthin tulkinta Barbara Strozzin aina upeasta Che si può fare -kappaleesta on herkyyden happotesti. Kutittaako silmäkulmaa, nousevatko ihokarvat? Eikö? Vika on sinussa, ei Dynaudiassa. Contour ei taannehtinut tuon henkeäsalpaavan teoksen tunnelatausta temaattisesti taidemusiikin kuivalle hiekkalaatikolle. Jos tämä kryptinen ulostulo ei heti aukea, niin soittamalla mainittu teos muutaman kympin bluetooth-kaiuttimesta tuo itkun tullessaan, mutta vääristä syistä.

Joku saattaisi arvostaa pientä kumpua, joka nostaisi läsnäolon tuntua. Eikä välttämättä olisi sinänsä väärässä tai oikeassa. On kuitenkin ymmärrettävä, että tältäkin osin tulos on juuri sitä, mitä valmistaja on tavoitellut. Contouriin liittyy näet läpi sen historian tietty ilmaisullinen profiili, joka •••



suosii pitkiä kuuntelutuokioita ilman raskautta, mutta aina laadukkaasti. Anti eroaa varsin tietoisesti vaikkapa yläpuolella olevasta Confidence-mallistosta, jossa tulokulma on lähempänä haastajien asettamaa informaatiotulvan pelikenttää. Heille, joille edellä kirjoitettu vaikuttaa kaunokieliseltä hypetykseltä, muistutan, että Dynaudiolla on yksi Euroopan parhaista mittaushuoneista ja -järjestelmistä. Se poistaa sattumat ja arvaukset yhtälöstä. Olennaisempaan pidän kuitenkin siitä, että tanskalaisen elämysteollisuuden palkkalistoilla on selvästi myös tarkkakorvaisia ja kuullusta kiinnostuneita musiikin ystäviä.

Perimän sitkeä purkka tuntuu muuallakin. Contourin bassotoisto noudattelee rauhallista ja jopa maltillista linjaa. Sopivalla materiaalilla löytyy iskevyyttä, joskaan se ei ole ollut suunnittelun päätavoite. Hienoista kuminauhamaisuuttakin on ajoittain havaittavissa, mutta ei laiskuuteen tai hitauteen saakka. Pikemminkin niin, että esimerkiksi akustisella bassolla ja orkesterin suuremmilla jousilla sävyjä ja ilmaisuvoimaa piisaa yllin kyllin, mikäli niitä on tarttunut äänitykseen. Elektronisella musiikilla ulottuvuutta ja napakkuutta voisi olla enemmänkin, mutta hyvä näinkin. Hiljaa kuunneltaessa tasapaino saattaa siten ymmärrettävästi jäädä ajoittain pehmeäksi, mutta jo hieman voimakkuutta lisättäessä asiat ovat kuten pitääkin.

Palasin myös Contour 20 -artikkeliini vuodelta 2017 etsimään yhtäläisyyksiä tai eroja silloisiin havaintoihin. Totesin siellä muun muassa näin: "Viimeistään Rostropovichin tulkinta Blochin heprealaisesta rapsodiasista (Schlomo; EMI) kertoi perusäänen olevan lähes sitä mitä pitääkin. No, totta puhuakseni pientä ylikypsää mehevyyttä saattoi ilmetä sellolla. Siksi kaivoin myös muutamia Bachin soolosellosarjan tulkintoja vertailuun. Paperille jäi kommentiksi 'pienstä ylikypsyyttä'". Kuuntelin tuon saman näytteen nyt seitsemän vuotta myöhemmin vain todetakseni, että voin allekirjoittaa saman myös Contour 30i:llä. Joko uskotte Contourin osalta niin sanottuun talon saundiin?

Laatu ilmeni myös siinä, kuinka kaiutin kykeni erottelemaan tapahtumahorisonttia. Esimerkiksi Indialucian Acatao-kappaleella



Esotar-diskantilla on osansa Dynaudion menestyksessä.

(Feat. Jorge Pardo & Blas Córdoba EI Kejió) satuu ja tapahtuu enemmän kuin Suomen laki sallii. Näyte on kyykyttänyt kaiuttimia niiden teknisestä perimästä riippumatta. Vaan ei Contouria. On totta, että kartiopinta-alaa kasvattamalla kokemus olisi ollut vaikuttavampi, mutta korville sovitettu, pehmeä ja syvälle vievä resoluutio ja oikeansuuntainen dynamiikka riittivät pitkälle. Varsinkin, kun yhtälöstä puuttui esimerkiksi joidenkin torvikaiuttimien räähkyminen tai hieman heikkolahjaisemman tasokalvon rajallinen (lue: olematon) liike-energia.

Stereokuvan osalta kaiuttimen rajallinen suuntaavuus on sekä kirous että siunaus. Riittävästi levitettyinä (2,5–3 metriä) asiat loksahdivat lähes kiitettävästi paikoilleen, kun kaiuttimia käänsi muutaman asteen sisäänpäin. Syvyyttäkin äänessä ilmeni, kun kaiuttimet sijoitti irti kaikista pinnoista. Lopullisessa sijoituspaikassa tyydyin kuitenkin tietoiseen kompromissiin, sillä runsaasti konsertteja, musikaaleja sekä elokuvia katsovana hyväksyn ruudun pakollisena pahana kaiuttimien välissä. Vaikka asetelma heikentää jonkin verran syväterävyyttä ja stereokuvaa heijasteina, korvaa kuvallinen kuuntelumahdollisuus lähinnä puristeja vaikeavaran laadullisen taantuman.



MONIPUOLINEN

Loppujen lopuksi vaikuttavinta oli, kuinka kaiutin hallitsi laaja-alaisesti ja diskriminoimatta musiikin monimuotoisen kerronnallisuuden kentän. Näin totesin Contour 20:n osalta niin ikään vuonna 2017: "Contour on hieno ja kypsä kaiutin. Sen painotus on monelle musiikille sopiva, eikä se nosta niiden huonompienkaan äänitteiden kuuntelukynnystä joidenkin kaiuttimien tapaan liian korkealle. Koska sen resoluutio on kuitenkin hyvä ja luonne suhteellisen hyvätapainen, saattaa laadun ystävä ja varsinaista hifistin käsitettä vierastavakin sellaisen kotiinsa kantaa".

•••••

LOPPUJEN LOPUKSI VAIKUTTAVINTA OLI, KUINKA KAIUTIN HALLITSI LAAJA-ALAISESTI JA DISKRIMINOIMATTA MUSIIKIN MONIMUOTOISEN KERRONNALLISUUDEN KENTÄN.

Tämän kaiuttimen todellinen kyky piilee sen kypsässä ja tiedostavassa ilmaisussa, joka vie maaliin niin Avi Avitalin Bach-tulkinnat mandoliinilla kuin Judas Priestin British Steelinkin. Jotta pelkästä sanahelinästä ei olisi kyse, niin kerrottakoon, että ostin kaiuttimet. ■



Selkeä linja myös takana. Yksi pari laadukkaita WBT-liittimiä hoitaa homman.



Piikkien säätäminen on helppoa, kun suunnittelu on kunnossa.



Tuoreessa Contour 30i:ssä kaiutinliittimet on sijoitettu aiempaa ylempäs, lähemmäs elementtejä.

LAADUKAS

Contour 30i kokonaisuutena sävyltään lämmin ja rauhallinen, aluksi jopa hieman tylsä kaiutin. Informaatiota ei lyödä terävänä tärykalvoille, vaan se annostellaan oikeissa mittasuhteissa. Pidempi kuuntelu paljastaisi äkkiväärille korvillekin, että tämä – paremman sanan puutteessa – kokonaisvaltainen orgaanisuus on lopulta kaiuttimen suurin vahvuus. Uutena suoraan tehtaalta maahantuojan avustuksella testiin saapuneen 30i-parin ääni avautui vielä viikkoja ensinuoteista. Kaiken kaikkiaan Contour 30i onkin erinomainen kaiutin, jonka äänessä on aistittavissa sekä valmistajan perinteiden vaalimista että hienovaraisen modernisoinnin mukanaan tuomaa potentiaalia. Contourin laadun arvostamiseksi takana on hyvä olla aiempaa harrastushistoriaa, sillä välitöntä vau-efektiä ei ole tarjolla.



+ VIIMEISTELY | ÄÄNI | TUOTTEISTUS JA PAKKAUKSET | CONTOUR-PERIMÄN VAHUUDET SÄILYTETTY

- RIPAUS HILPEYTTÄ ÄÄNESSÄ EI HAITTAISI | BASSO VOISI OLLA NAPAKAMPI

DYNAUDIO SUB 6 -SUBWOOFER

Contour 30i:n koko asettaa sille jonkin verran rajoitteita alapään toiston osalta suuremmissa tiloissa. Kuutioiltaan suurehko tupakeittiö olisi äänellisesti sietänyt suuremman Contour 60i -mallin, mutta kuten todettua, kaiuttimen koko asetti omat rajoitteensa. Kun olin saanut kuunteluasetelman Contour 30i:n kanssa laadullisesti toimivaksi ja testit tehtyä, päätin lähes-tyä maahantuojaa vielä määrällisissä kysymyksissä.

Dynaudion jo jonkin aikaa markkinoilla ollut Sub 6 saapui parissa päiväs-sä kokeiluun. Kyseessä on valmistajan malliston kahdesta vaihtoehdosta (Sub 3, Sub 6) se järeämpi. Maltillisen kokoinen paketti sisältää kaksi ni-menomaan subwoofer-käyttöön suunniteltua, pitkäskuista 240 millimet-rin eli noin 10 tuuman elementtiä, 500 watin vahvistimen, pienen näytön säätimiseen, dsp:n, parametrisen eq:n sekä vaiheen ja voimakkuuden sää-döt. Pohjassa on jalat ja kumitassut, jotka voi korvata mukana seuranneil-la, säädettävillä piikeillä. Värin voi valita mattamustan ja -valkoisen kesken.

Puutteeksi voi laskea, että mukana ei ole huonekorjausta tai sovellus-pohjaista ohjausmahdollisuutta. Helpotusta tuovat kuitenkin valmiit esi-asetukset Dynaudion hifimalleille, myös Contour 30i:lle. Käytännössä esi-asetus (preset) tarkoittaa lähinnä optimoitua jakotaajuutta. Periaatteessa säädettäväksi jäävät vain vaihe sekä voimakkuus. On kuitenkin todettava, että huonemittaukset kannattaa suorittaa esimerkiksi REW:llä ja tehdä tarvittavat korjaukset vaikkapa Sub 6:n omalla parametrisella taajuuskor-jaimella mittauksissa ilmenneiden tarpeiden mukaisesti. Näin voidaan saa-vuttaa paras lopputulos ja Sub 6:n lupauksen mukaisesti 16 hertsin alara-jataajuus (±3 desibeliä).

Sub 6 on malliltaan suorakulmainen särmiö, joka sopii mitoiltaan täydeli-sesti 30 senttimetriä syvän hyllyn alle. Kotelon kummassakin päädyssä on bassoelementti. Sijoitin Sub 6:n kaiutinlinjasta vasemmalle sivuseinäl-lä olevan Lundia-kirjahyllyn alle. Tällä sijoittelulla etäisyyttä kaiutinlinjan keskelle kertyi noin 2,5 metriä. Asetin Devialetista kaksi rca-ottoa pre out-ulostuloiksi. Dynaudio Sub 6:ssa on linjatot stereona sekä balansoitui-na (xlr) että balansoimattomina (rca), mutta Devialetissa vain rca:na. En käyttänyt Devialetin jakosuotoja tai muita asetuksia rajoittamaan signaa-lin kaistaa.

Vaikka subwooferin sijoituspaikka ei ollut akustisesti välttämättä täy-dellinen (harvoin on), paransi sen anti kokonaisuutta merkittävästi. Basso-jen ulottuvuus venyi heittämällä kaikkiin omiin musiikkilähtöisiin tarpeisiini. Fanaattinen urkumusiikin harrastaja saattaisi kaivata enemmän kuutiotuu-mia. Elokuvien sekä konserttien kanssa päästiin kuitenkin lähemmäs sitä immersivisyyttä, jota Focus 50 tarjoili. Lopputulos oli jo lähes heittämäl-lä niin kannustava, että päätin ostaa myös Sub 6:n. Hienosäätöä ja mit-tauksia teen ajan kanssa, sillä aina voi hioa yksityiskohtia. Yksi on kuiten-kin varmaa: Sub 6:ssa on jotakin sellaista, joka sitoo sen äänellisesti hyvin Contouriin. Kysymys lienee samasta laadullisesta perimästä muun muas-sa elementtien suunnittelussa.

Vinkki: Sub 6:sta on olemassa edullisempi pro-versio (18S), jonka erot ovat pääosin kosmeettisia. Sisäinen dsp sisältää hifimalliston sijaan pro-mallien parametrit, pinnoite on karumpi ja kaiuttimien suojakankaat puuttuvat. Teknisesti ottaen kyseessä on kuitenkin sama laite, joten sää-tämällä äänellinen lopputulos on mallien kesken identtinen.

+ Viimeistely | Liitännät | Käytettävyys | Valmiit profiilit Dynaudion hifikaiuttimille | Koko | Äänenlaatu

- Ei huonekorjausta | Ei ohjaussovellusta | Hinta suhteessa 18S-pro-versioon

DYNAUDIO SUB 6

Hinta	2 000 euroa / kpl
Edustaja	Audiokauppa Oy
Lisätietoja	dynaudio.com audiokauppa.fi
Paino	21,5 kg
Toimintaperiaate	Suljettu
Teho	500 W
Otot	2 x XLR, 2 x RCA
Annot	2 x XLR, 2 x RCA
Taajuusvaste	16–230 Hz (±3 dB)
Alipäästö	Preset/säädettävä
Ylipäästö	Säädettävä
Vaihe	0/180 astetta
Elementit	2x 23 cm MSP Hybrid Drive

